



TECHNICKÝ A SKÚŠOBNÝ ÚSTAV STAVEBNÝ
BUILDING TESTING AND RESEARCH INSTITUTE
Studená 3, 821 04 Bratislava 2



VÝROČNÁ SPRÁVA / ANNUAL REPORT

2015

Bratislava, marec 2016



I.1 Príhovor riaditeľky

Vážení zákazníci a spolupracovníci,

výročnou správou za rok 2015 preukazujeme výsledky činnosti Technického a skúšobného ústavu stavebného, n. o. za uplynulé ročné obdobie. Technický a skúšobný ústav stavebný (TSÚS) je inštitúciou, ktorá bez prerušenia pôsobí v stavebníctve, so zameraním na stavebné výrobky, už 63 rokov. Nepretržite potvrdzuje zabezpečovanie širokého záberu činností v odborných aktivitách, ale vplyvom kvality prác súčasne preniká aj na zahraničné stavebné trhy do zámoria, prednej a východnej Ázie.

TSÚS spolupracuje s viacerými zahraničnými inštitúciami, najmä v oblasti výskumu a tiež zastupuje SR vo viacerých orgánoch EÚ.

TSÚS, n. o. pôsobí v ôsmich lokalitách SR. Pobočky vytvárajú spoločné laboratórium, certifikačný a inšpekčný orgán. V Bratislave majú sídlo ešte dva útvary ústavu: Certicom, zameraný na certifikáciu systémov manažérstva kvality a VVÚPS-NOVA so zameraním najmä na projektovanie v oblasti obnovy budov a energetickú certifikáciu budov.

Rok 2015 je možné hodnotiť ako rok všeobecnej stabilizácie stavebníctva s bilancovaním mierneho medziročného nárastu produkcie. Neodstránili sa však problémy, ktoré súvisia s výberom zhotoviteľa podľa najnižšej ceny zákazky, nehľadiac na ponúkanú kvalitu a rozsah služieb, ani pretrvávajúce nedodržovanie lehôt splatnosti faktúr.

Činnosť a výsledky TSÚS, n. o. aj v roku 2015 ovplyvňovali uvedené trendy. Dominantnými zákazníkmi ústavu sú firmy pôsobiace v pozemnom a najmä inžinierskom staviteľstve.

Dear customers and collaborators,

with our annual report for year 2015 we show the results of the activities of the Technický a skúšobný ústav stavebný, n. o., (TSÚS, in English: Building Testing and Research Institute, non-profit organization) for the past year. TSÚS is an institution which has for 63 years now operated without interruption in the construction industry, with a focus on building products. It continually provides a wide scope of functions in its professional activities, but with the influence of the quality of its work, it at the same time permeates foreign construction markets overseas, in the near and east Asia. TSÚS cooperates with several foreign institutes, especially in the area of research, and it also represents the Slovak Republic in several EU institutions.

TSÚS operates in eight locations in the Slovak Republic. The branches consist of a common laboratory and a certification and an inspection authority. Two additional units of the institute have their headquarters in Bratislava: Certicom, focused on certification of systems of managerial quality, and the VVÚPS-NOVA with a focus in particular on designing in the field of renovation of buildings and the energy certificates for buildings.

The year 2015 can be evaluated as a year of general stabilization of construction, with a balance of moderate year-on-year growth in production. Problems have not been removed, however, which are associated with the selection of a contractor according to the lowest price for an order, not taking into consideration the offered quality and range of services, or even the lasting non-observance of dates of maturity for invoices. The activities and results for TSÚS were still influenced by the mentioned trends in 2015. The dominant customers of the institute are companies working in buildings and especially engineering construction.

V roku 2015 bol priemerný prepočítaný počet zamestnancov 123 (z toho je 72 mužov a 51 žien). Znamená to pokles oproti roku 2014 o 6 pracovníkov. Vysokoškolské vzdelanie má 54,5 % zamestnancov, z toho 16,4 % má ukončený 3. stupeň vysokoškolského vzdelania. Podiel zamestnancov do 35 rokov je 15,5%. Dominujú pracovníci vo veku 51 až 60 rokov (39,8% podiel).

TSÚS, n. o. tradične uskutočňuje svoje aktivity v regulovanej 46 % a neregulovanej 54 % oblasti, ktoré súvisia s uvádzaním stavebných výrobkov na trh. Dominantný podiel na výnosoch v regulovanej sfére majú priebežné inšpekcie výroby a technické posúdenia. V neregulovanej sfére sú to výrobné-kontrolné a diagnostické skúšky stavebných výrobkov. V ostatných rokoch sa zintenzívňujú činnosti súvisiace so znaleckou činnosťou. Nárast počtu zákaziek však všeobecne neznamená nárast výnosov z odborných činností ústavu.

Celkové výnosy TSÚS, n. o. vzrástli v roku 2015 o 11,24 % oproti roku 2014. Produktivita na pracovníka v roku 2015 v porovnaní s rokom 2014 stúpla o 17,88 %. Znížili sa pohľadávky, čo dopomohlo ku stabilizácii hotových peňazí a tak realizáciu potrebných investícií na rozvoj ústavu v 61 % zvýšení objemu peňažných prostriedkov v porovnaní s predchádzajúcim rokom.

Moje poďakovanie patrí všetkým zákazníkom, ktorí nám svojou dôverou pomáhali potvrdiť odbornosť a schopnosť zabezpečiť úlohy v rozsahu našej pôsobnosti. Vysoko si cením úsilie všetkých zamestnancov ústavu a iniciatívu spolu-pracovníkov a spolupracujúcich organizácií, ktorí patrili ku kľúčovým faktorom nášho úspechu a potvrdzovania postavenia TSÚS najmä v sektore stavebníctva.

In 2015 the average number of full-time employees was 123 (72 men and 51 women). This means a drop versus 2014 by 6 workers. More than half of employees (54.5%) have a university education, and 16.4% from it have completed a 3rd level of university education (a doctorate or equivalent). The share of employees age 35 or younger is 15.5%. Workers in the age range from 51 to 60 years have the largest share (39.8%).

TSÚS traditionally conducts its activities in regulated (46%) and unregulated (54%) areas, which are associated with the introduction of construction products on the market. In the regulated sphere, the inspection of products and technical assessments have a dominant share in revenues. In the unregulated sphere, production-control and diagnostic tests for construction products predominate. In recent years functions associated with expert activities have intensified. Growth in the number of orders, however, generally means growth in revenues from the professional activities of the institute.

Total revenues for TSÚS, grew in 2015 by 11.24% versus 2014. Productivity per worker rose by 17.88% in 2015 in comparison with 2014. Debts were reduced, and this helped with the stabilization of liquidity and thus carrying out the investments necessary for development of the institute, with a 61% volume increase of monetary resources in comparison with the preceding year.

My thanks go out to all of our customers, who by their trust helped us to confirm our expertise and our ability to ensure tasks within the range of our competence. I greatly appreciate the effort of all employees of the institute and the initiative of collaborators and cooperating organizations which belonged among the key factors of our success and confirmation of the position of TSÚS, especially in the building sector.



prof. Ing. Zuzana Sternová, PhD.
riaditeľka/Director TSÚS, n. o.

I.2 Základné údaje spoločnosti

Obchodné meno:	Technický a skúšobný ústav stavebný, n. o.
Sídlo:	Studená 3, 821 04 Bratislava 2
IČO:	31821987
DIČ:	2021691881
IČ DPH:	SK2021691881
Právna forma:	Nezisková organizácia
Zapísaná:	Register neziskových organizácií poskytujúcich všeobecne prospešné služby Registračné číslo: OVVS-674/55/2002-NO
Telefón:	02/ 49228100
Fax:	02/ 44453617
E-mail:	sternova@tsus.sk



I.3 Orgány neziskovej organizácie a zoznam členov

a) Správna rada

(najvyšší orgán organizácie)

Ing. Daniela Čanigová

Ing. Martin Greš

Ing. František Halčín

Ing. Slavomír Juráček - predseda

Ing. Alena Ohradzanská

Ing. Patrik Ševčík

Ing. Janka Zayoudová

b) Štatutárny orgán

Štatutárnym orgánom je riaditeľka **prof. Ing. Zuzana Sternová, PhD.**

c) Dozorná rada

(najvyšší kontrolný orgán organizácie)

Ing. Katarína Bzovská

Ing. Peter Mišutka

Ing. Anna Paulíková

Ing. Helena Sabadková - predseda

Ing. Viera Šoltysová



d) Vedenie ústavu

prof. Ing. Zuzana Sternová, PhD.	riadiateľka
Ing. Daša Kozáková	námestníčka pre certifikáciu a vedúca úseku posudzovania zhody
Ing. Ľuboš Trnovský	ekonomický námestník a vedúci úseku financií a marketingu

e) Riaditelia pobočiek a špecializovaných útvarov

Ing. Patrik Ševčík	riadiateľ pobočky Bratislava
Ing. Jarmila Nováčiková, PhD	riadiateľka pobočky Nové Mesto nad Váhom
Ing. Ladislav Lósy	riadiateľ pobočky Nitra
Ing. Gabriela Dordová	riadiateľka pobočky Zvolen
Ing. Peter Kyselica	riadiateľ pobočky Žilina
Ing. Slávo Ondík	riadiateľ pobočky Košice
Ing. Martin Greš	riadiateľ pobočky Prešov
Ing. František Halčín	riadiateľ pobočky Tatranská Štrba
Ing. Slavomír Juráček	riadiateľ Certicom-u
Ing. Roman Horečný	riadiateľ VVÚPS-NOVA

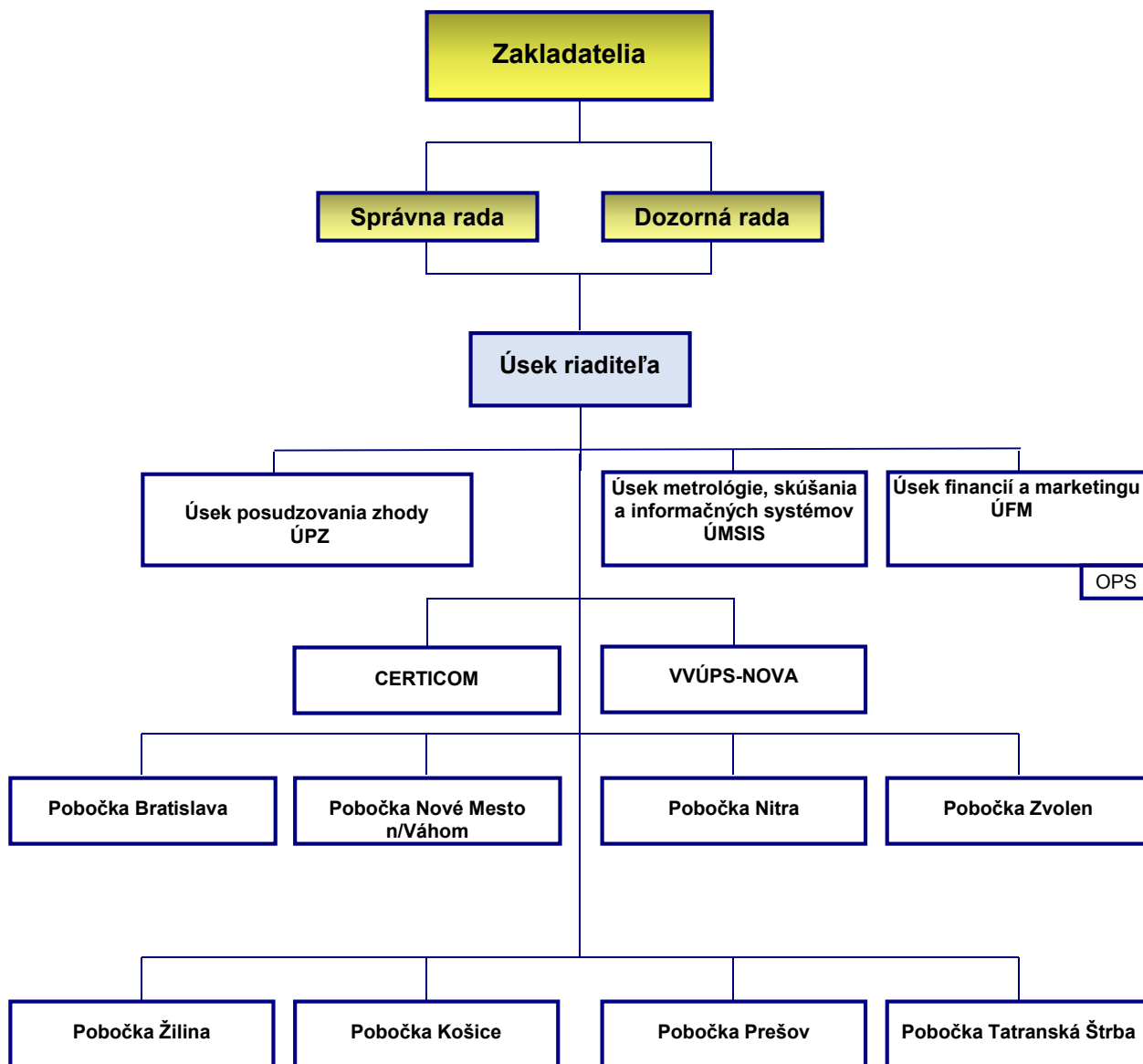
f) Vedúci pracovníci prierezových činností

Ing. Ladislav Gilányi, CSc.	osoba zodpovedná za znaleckú činnosť,
Ing. Marián Hatala	vedúci metrologického laboratória a odborne spôsobilý pracovník na meranie hluku a vibrácií v životnom a pracovnom prostredí,
Ing. Peter Mišutka	koordinátor laboratórnych činností.

g) zahraničné zastúpenia

EUROCERTIFICATIONS s.r.l.,	Via Gianforte Suardi, 24-24124 Bergamo, Italy
NANJING SMART PRODUCTS SERVICE CO.,	LTD NANJING City, Jiangsu province ČLR www.hksmartps.com
SZUTEST Teknik Kontrol ve Belgelendirme,	K. Bakkalköy/Istanbul, Turecko www.szutest.com.tr

I.4 Organizačná štruktúra



I.5 Profil firmy

Technický a skúšobný ústav stavebný bol založený v roku 1953 a je najstaršou slovenskou stavebnou „skúšobňou“ a jedinou technickou inštitúciou pôsobiacou v stavebníctve takmer 63 rokov. Jeho pracovníci skúšajú a posudzujú vhodnosť a kvalitu stavebných výrobkov a poskytujú ďalšie odborné služby slovenskému stavebníctvu a vo väčšej miere aj výrobcov z iných krajín. **Technický skúšobný ústav stavebný, n. o.** je následníčkou organizáciou príspevkovej organizácie Technický a skúšobný ústav stavebný.

Ústav je zapísaný Krajským úradom v Bratislave pod č. OVVS-674/55/2002-NO v registri neziskových organizácií dňa 4.11.2002 .

V roku 2015 pôsobilo priemerne 123 zamestnancov na riaditeľstve a 8 pobočkách ústavu, a to v Bratislave, Novom Meste nad Váhom, Nitre, Zvolene, Žiline, Košiciach, Prešove, Tatranskej Štrbe a pracoviskách Certicom a VVÚPS-NOVA.

Zakladatelia ústavu, ako neziskovej organizácie sú Ministerstvo výstavby a regionálneho rozvoja SR (v súčasnosti Ministerstvo dopravy, výstavby a regionálneho rozvoja) a skupina zamestnancov ústavu. Zakladatelia ovplyvňujú činnosť ústavu prostredníctvom Správnej rady a Dozornej rady.

Na čele ústavu je riaditeľ, ktorého do funkcie menuje Správna rada.

Štatút neziskovej organizácie zaručuje ústavu nestrannosť a nezávislosť, ktorá je ďalej zvýraznená Deklaráciou nezávislosti ústavu.

Ústav pôsobí predovšetkým v regulovanej sfére podľa príslušných zákonov ako autorizovaná a notifikovaná osoba na posudzovanie a overovanie nemennosti parametrov širokého spektra stavebných výrobkov a posudzovanie zhody vybraných strojných zariadení, ďalej ako autorizovaná osoba na technické posudzovanie resp. orgán technického posudzovania (TAB) - člen EOTA, ktoré vydávajú národné (SK TP) resp. európske (ETA) technické posúdenia pre stavebné výrobky, autorizovaná osoba na overovanie meradiel a ako znalecká organizácia v odbore stavebníctvo.



Okrem tradičných služieb akreditovaného skúšobného a metrologického laboratória, vrátane merania hluku a vibrácií, akreditované certifikačné orgány na výrobky a systémy manažérstva poskytujú služby zákazníkom nad rámec regulovanej sféry.

Na certifikáciu systémov manažérstva je špecializovaný certifikačný orgán CERTICOM. Akreditovaný inšpekčný orgán je aktívny predovšetkým pri vydávaní licencií na vykonávanie špeciálnych stavebných prác, predovšetkým zhotoviteľom tepelnoizolačných systémov ETICS.

Ponuka neregulovaných aktivít sa rozšírila aj o výskumné, vývojové a projekčné činnosti a energetickú certifikáciu. Výskum a vývoj je orientovaný predovšetkým na tepelnú ochranu, obnovu budov a energetickú hospodárnosť budov. Táto činnosť je koordinovaná úsekom riaditeľky a významnou mierou sa na nej podieľa útvar VVÚPS-NOVA, ktorý je tiež aktívny v projektovaní obnovy budov - zateplenie a odstraňovanie systémových porúch a v energetickej certifikácii.

TSÚS, n. o. bol vyhodnotený v roku 2014 aj v roku 2015 ako 100 % spoľahlivý partner verejných obstarávateľov, čo predstavuje vysokú spokojnosť jeho obstarávateľov a poukazuje na serióznosť a odbornosť v prístupe a jednaní pri realizácii všetkých projektov, do ktorých bol zapojený. Následne TSÚS, n. o. získal možnosť upozorniť na svoju výnimočnosť **Pečaťou spoľahlivosti** v hodnotiacom systéme, ktorý využívajú banky, finančné inštitúcie, štátna správa a odporúča ho Európska komisia pre Európsky sociálny fond na preverovanie a hodnotenie podnikov.



I.6 Ponuka služieb

- **Certifikácia stavebných výrobkov**
Certifikácia nemennosti parametrov výrobku podľa CPR (systém 1+ a 1)
Certifikácia zhody systému riadenia podľa CPR (systém 2+)
Certifikácia nemennosti parametrov výrobku podľa zákona č. 133/2013 Z. z. (systém I+ a I)
Certifikácia nemennosti parametrov výrobku podľa zákona č. 133/2013 Z. z. (systém II+)
Nepovinná certifikácia výrobku a značka kvality TSÚS
- **Technické posudzovanie stavebných výrobkov**
Podľa zákona č. 133/2013 Z. z. v znení neskorších predpisov vykonáva ústav ako autorizovaná osoba na technické posudzovanie a technické posudzovanie stavebných výrobkov podľa CPR ako orgán technického posudzovania - člen EOTA vydáva Európske technické posúdenie .
- **Posudzovanie zhody**
Ústav ako autorizovaná osoba SKTC-105, resp. notifikovaná osoba 1301 vykonáva posudzovanie zhody vybraných strojových zariadení podľa zákona č. 264/1999 Z. z. v znení neskorších predpisov a nariadenia vlády SR č. 436/2008 Z. z., resp. smernice 2006/42/ES Európskeho parlamentu a Rady zo 17. mája 2006 o strojových zariadeniach. V rámci posudzovania zhody ústav vykonáva ES skúšku typu výrobku alebo posúdenie komplexného zabezpečenia kvality.
- **Certifikácia systémov manažérstva**



- **Energetická certifikácia budov**
Ústav vykonáva energetickú certifikáciu budov v súlade so zákonom č. 555/2005 Z. z. o energetickej hospodárnosti budov v znení neskorších predpisov a zákonom č. 138/1992 Zb.

o autorizovaných architektach a autorizovaných stavebných inžinieroch v znení neskorších predpisov.

- **Skúšky a výpočty stavebných výrobkov**

Určenie typu výrobku podľa CPR (systém 3)

Určenie typu výrobku podľa zákona č. 133/2013 Z. z. (systém III)

Skúšky a výpočty ako technická pomoc výrobcovi

- **Skúšky a výpočty stavebných konštrukcií**

Skúšky a výpočty stavebných konštrukcií ústav vykonáva predovšetkým ako akreditované skúšobné laboratórium.

Skúšanie iných konštrukcií, ako aj statické či dynamické výpočty, vykonáva buď za účelom overenia ich únosnosti alebo v rámci komplexnej diagnostiky pri konštrukčných poruchách.

Vykonávanie statických a dynamických zaťažovacích skúšok mostov a iných stavebných konštrukcií.

Statické a dynamické výpočty stavebných i strojných konštrukcií.



- **Vydávanie licencií na špeciálne stavebné práce**

Licencie na tepelnoizolačné práce

Licencie na zhotovenie tepelnoizolačných a hydroizolačných systémov

plochých striech

Licencie na zabudovanie vonkajších otvorových konštrukcií do stavby

Licencie na montáž dilatačných mostných záverov

- **Znalectvo a diagnostika**

Ústav ako znalecká organizácia vykonáva znaleckú činnosť v odbore stavebníctvo podľa zákona č. 382/2004 Z. z. o znalcoch, tlmočníkoch a prekladateľoch. Znaleckú činnosť vykonáva v odvetviach: pozemné stavby, vodohospodárske stavby, dopravné stavby, banské stavby, stavebné konštrukcie, stavebná fyzika, poruchy stavieb, projektovanie stavieb, stavebný materiál, statika stavieb.

Ústav vykonáva diagnostiku stavu stavebných výrobkov a konštrukcií, a to spravidla v súvislosti s odhaľovaním a posudzovaním príčin porúch alebo havárií stavieb, ako aj hygienických nedostatkov, systémových porúch bytových domov.

- **Meranie hluku v životnom a pracovnom prostredí**

Meranie hluku v životnom a pracovnom prostredí ústav vykonáva ako skúšobné laboratórium akreditované SNAS-om.

- **Meranie vibrácií v životnom a pracovnom prostredí a meranie vibrácií stavebných konštrukcií**

- **Overovanie a kalibrácia meradiel**

Metrologickým laboratóriom ako autorizovanej osoby na výkon overovania určených meradiel a akreditovaným kalibračným laboratóriom č. K 018.

- **Výskum a vývoj stavebných výrobkov a materiálov, stavebných konštrukcií, budov a skúšobných metód**

Spôsobilosť ústavu vykonávať výskum a vývoj je úradne potvrdená osvedčením vydaným Ministerstvom školstva SR. Ústav je tiež členom Európskej siete výskumných ústavov v stavebníctve (ENBRI).

V oblasti materiálového inžinierstva sa výskum a vývoj v ústave zameriava predovšetkým na cementy a betóny.

- **Projekty stavieb**

Projekty obnovy budov a odstránenie systémových porúch

- **Tepelná ochrana a energia budov**

Konzultačná a expertízna činnosť, spracovanie štúdií v oblasti tepelnej ochrany a energie budov. Tepelnotechnické posudky stavebných konštrukcií a projektové energetické hodnotenie energetickej hospodárnosti budov podľa Zákona č. 555/2005 Z. z. v znení neskorších predpisov. Nákladová optimalizácia návrhu opatrení na úsporu energie v oblasti energetickej hospodárnosti budov.

- **Normalizačná činnosť**

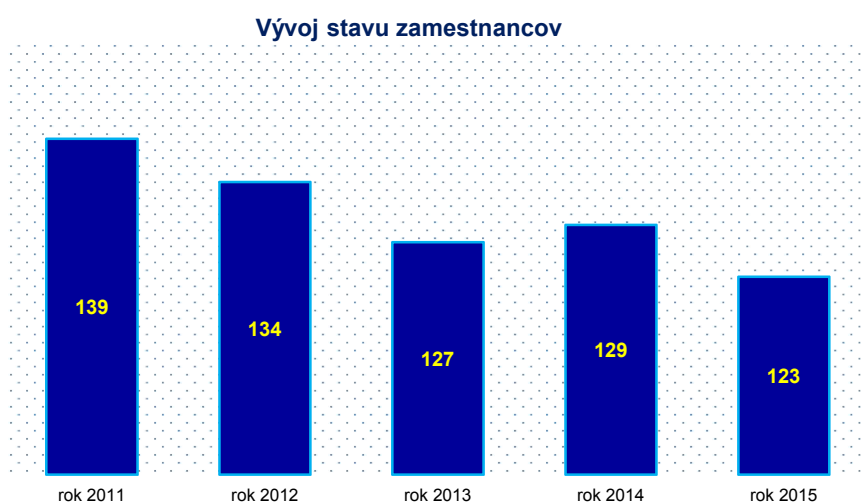
Nadväzne na členstvo zamestnancov v technických komisiách, spracovanie národných technických noriem súvisiacich najmä s tepelnou ochranou a zhotovovaním ETICS.

Všeobecné podmienky poskytovania týchto služieb zverejňuje ústav na internetovej stránke www.tsus.sk.

I.7 Ľudské zdroje

K 31.12. 2015 organizácia zamestnávala v evidenčnom stave **123** pracovníkov, čo je o 6 pracovníkov menej, ako v roku 2014, z toho:

Úsek riaditeľa 4	Pobočka Nové Mesto nad Váhom 6
Úsek certifikácie a posudzovania zhody 8	Pobočka Nitra 11
Úsek metrológie 5	Pobočka Zvolen 5
Úsek financií a marketingu a OPS 14	Pobočka Žilina 9
VVÚPS-NOVA 6	Pobočka Košice 8
CERTICOM 2	Pobočka Prešov 9
Pobočka Bratislava 29	Pobočka Tatranská Štrba 7



Priemerná mzda za rok 2015 dosiahla výšku **1 127,00 €**, čo predstavuje nárast oproti predchádzajúcemu roku o **97,00 € (1 030,00 €)**.

V roku 2015 náš pracovník **Ing. Ivan Janotka, DrSc.** bol ocenený na 13. medzinárodnej konferencii o súčasnom pokroku v betonárskej technológii a problematike udržateľnosti (Thirteenth International Conference on Recent Advances in Concrete Technology and Sustainability Issues) konanej v Ottawe, cenou prof. P. K. Mehtu pre výskum puzzolánov a cementových materiálov za vynikajúce dlhodobé vedecké príspevky v širokej oblasti technológie betónu a cementových materiálov.



Ústav venuje pozornosť kvalitatívnemu rozvoju pracovného potenciálu a trvalé vzdelávanie svojich zamestnancov v odbornej a jazykovej oblasti.

Vytváraním podmienok pre vzdelávanie, prehĺbovanie kvalifikácie, ako aj pre regeneráciu síl, podporuje ústav svojich zamestnancov v ich pracovnom a osobnom raste.

V priebehu roku 2015 ústav organizoval niekoľko odborných seminárov a konferencií, v spolupráci s OZ Združenie pre zatepľovanie budov v Trenčianskych Tepliciach to bol odborný seminár pre zhotoviteľov na tému „Podmienky zhotovovania ETICS a zabudovania vonkajších otvorových konštrukcií pri obnove budov“,



Konferencia „Teória a konštrukcie pozemných stavieb“ s témou Od architektonického návrhu obnovy budov po realizáciu“, uskutočnenej ako sprievodné odborné podujatie 36. medzinárodného stavebného veľtrhu CONECO 2015,



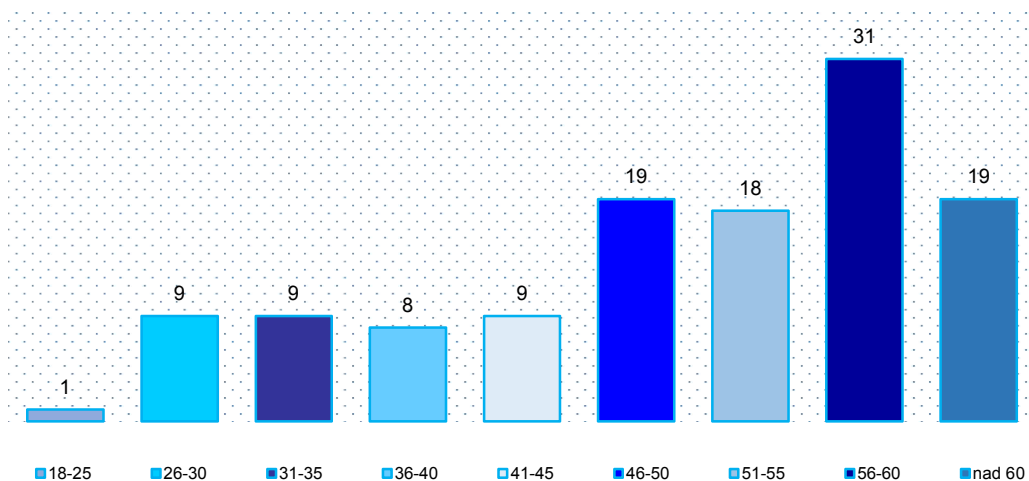
18. medzinárodná konferencia „TEPELNÁ OCHRANA BUDOV 2015 – cesta k budovám s takmer nulovou potrebou energie“, ktorej spoluorganizátorom a odborným garantom bol TSÚS, n. o. .



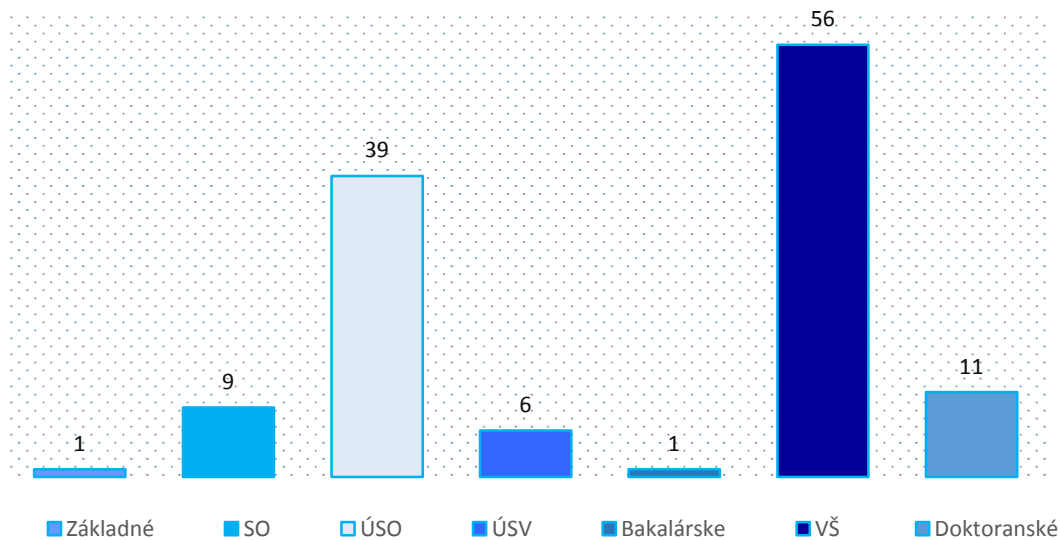
Vedúci skúšobných pracovísk, manažéri kvality a metroológovia sa školia v oblasti metrologickej legislatívy, uplatňovania normy STN EN ISO 17025 a výpočtu neistôt meraní.

Znalci absolvujú, okrem povinných preškolení pri zmene legislatívy, kurzy na zvyšovanie odbornej kvalifikácie znalcov organizované ústavmi súdneho inžinierstva a súdneho zneactva. V roku 2015 ukončil 1 zamestnanec špecializované štúdium pre znalcov a uchádzačov o znaleckú činnosť.

Veková štruktúra zamestnancov k 31.12.2015.

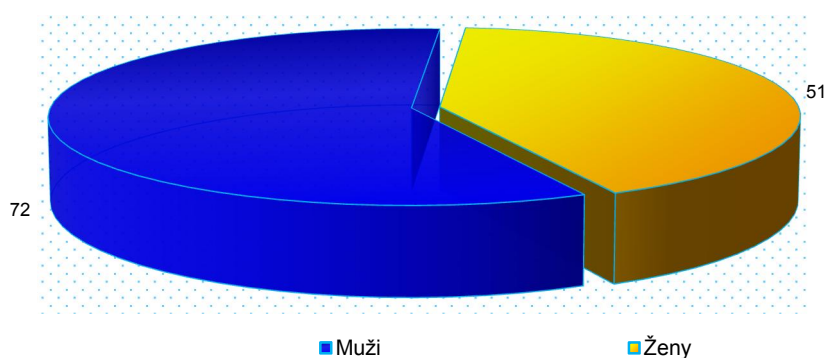


Kvalifikačná štruktúra zamestnancov k 31.12.2015.



Podľa pracovnej náplne zamestnanci ústavu sú posudzovatelia, znalci, výskumní pracovníci, projektanti, skúšobní technici, administratívni pracovníci a pomocný personál. Posudzovatelia, výskumní pracovníci, projektanti a znalci majú vysokoškolské vzdelanie so stavebným, prípadne chemickým či strojníckym zameraním. Jedenásť zamestnancov má vyššiu vedeckú hodnosť PhD., resp. DrSc. Skúšobní technici majú spravidla úplné stredné vzdelanie s obdobným zameraním.

Štruktúra zamestnancov podľa pohlavia k 31.12.2015

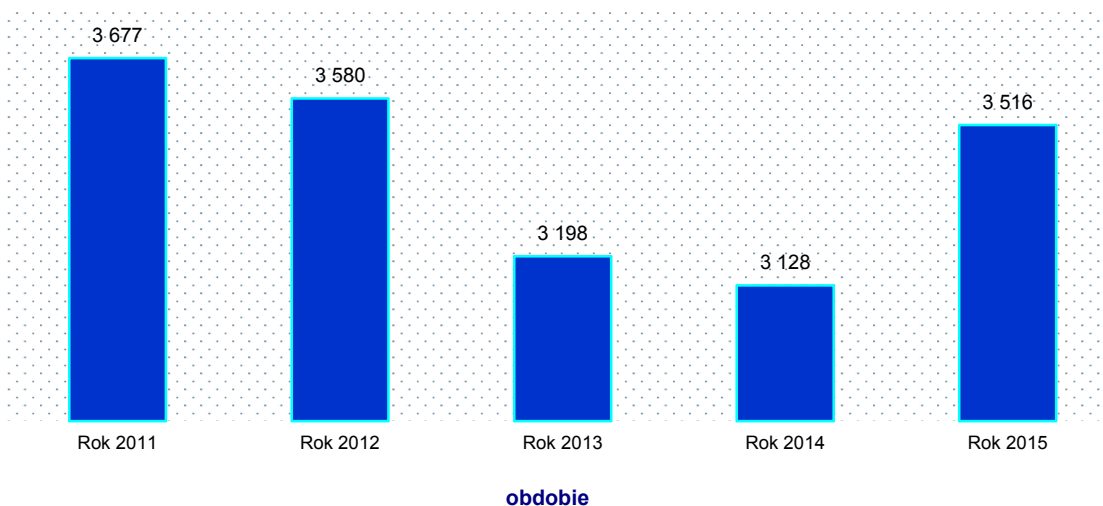


I.8 Prehľad výnosov

Výnosy ústavu za rok 2015 dosiahli výšku **3 515,74 tisíc €**, čo predstavuje oproti predchádzajúcemu roku 2014 (**3 128,19 tisíc €**) nárast výnosov o 11,03% (**387,55 tisíc €**).

Nárast bol dosiahnutý predovšetkým v činnostiach za skúšky stavebných výrobkov pre výrobcov, statické in situ a zaťažovacie skúšky mostov, diagnostiku - skúšky betónov (v neregulovanej oblasti) a za technické posudzovanie a posúdenie parametrov stavebných výrobkov a tiež certifikáciu nemennosti parametrov výrobku a zhody systému riadenia (regulovaná oblasť).

Vývoj celkových výnosov v tisíc €



Štruktúra výnosov:

- **prevádzkové výnosy** (skúšky stavebných výrobkov a konštrukcií, certifikácia stavebných výrobkov, certifikácia systémov manažérstva, technické posudzovanie, posudzovanie zhody, vydávanie licencií na špeciálne stavebné práce, zručnosť a diagnostika, meranie hluku a vibrácií v životnom a pracovnom prostredí, stavebných konštrukcií, kalibrácia respektíve overovanie pracovných meradiel a určených meradiel, energetická certifikácia budov ...), dosiahli výšku **3 358,75 tisíc €**, keď ich podiel na celkových výnosoch v roku 2015 bol 95,53%,

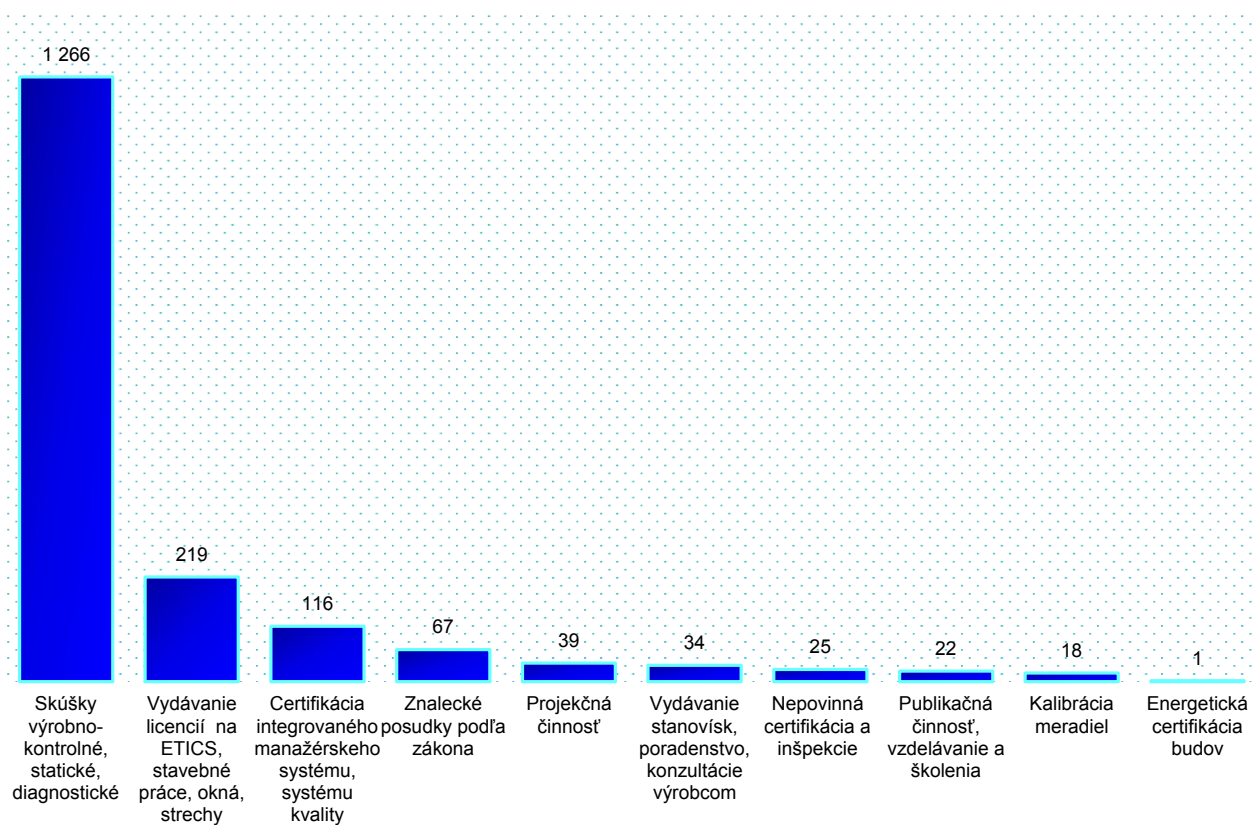
- **finančné výnosy**, (Bilaterálny fond na národnej úrovni, projekt APVV, projekt CAIII ADENE, finančné prostriedky Gule, úroky z vkladov vedených na účtoch, náhrady za súdne trovy) boli tvorené vo výške **60,93 tisíc €**, čo predstavuje 1,8 % z celkovej tvorby výnosov,

- **mimoriadne výnosy a aktivácia materiálu** (výnosy z prenájmu majetku a predaja vyradeného majetku,) boli tvorené vo výške **96,07 tisíc €**, čo predstavuje 2,7% z celkových výnosov.

Výnosy v **neregulovanej** oblasti:

Skúšky výrobné-kontrolné, statické, diagnostické, meranie veličín	1 266,33 tisíc €
Vydávanie licencií na ETICS, stavebné práce, okná, strechy a dilatácie	218,81 tisíc €
Certifikácia integrovaného manažérskeho systému, systému kvality, BOZP, EMS	116,03 tisíc €
Znalecké posudky podľa zákona a expertízne posudky	66,89 tisíc €
Projekčná činnosť	38,71 tisíc €
Odborné stanovisko podľa zákona, konzultácia a poradenstvo výrobcovi,	34,11 tisíc €
Nepovinná certifikácia nemennosti parametrov výrobku a nepovinné inšpekcie	24,90 tisíc €
Publikačná činnosť, vzdelávanie, školenia	21,95 tisíc €
Kalibrácia meradiel	18,02 tisíc €
Energetická certifikácia budov	1,42 tisíc €

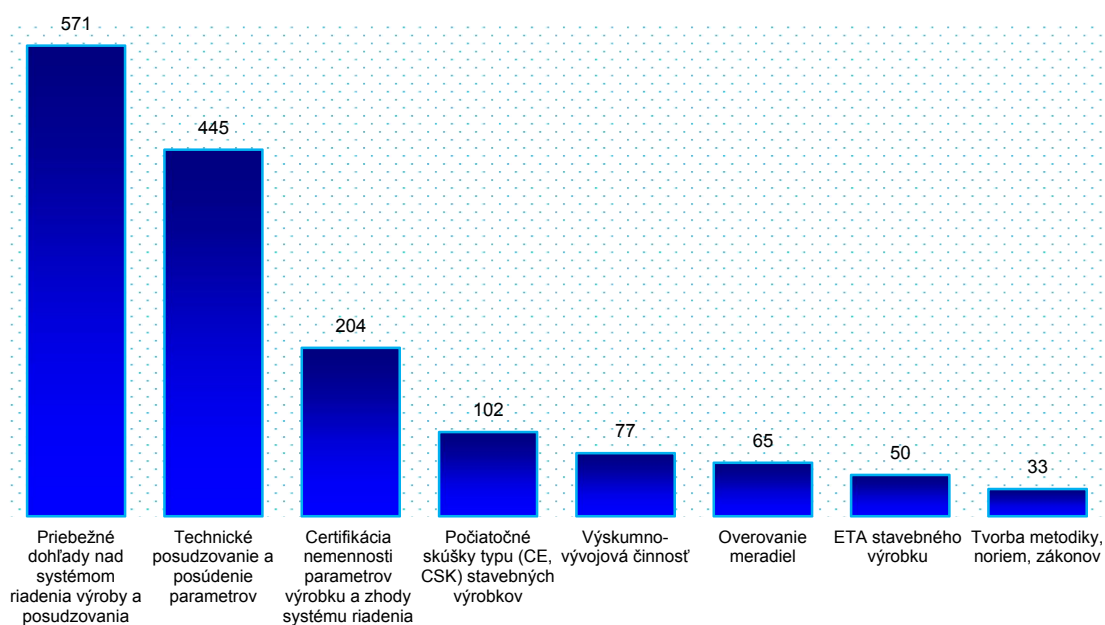
Štruktúra výnosov v neregulovanej oblasti v tisíc €



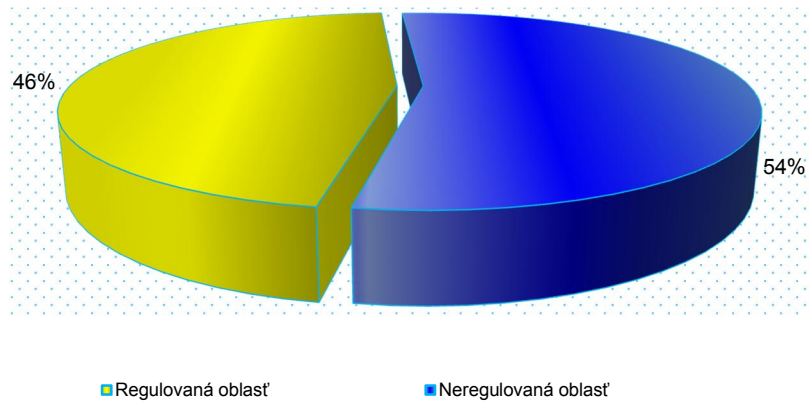
Výnosy v **regulovanej** oblasti:

Priebežné dohľady nad systémom riadenia výroby a posudzovania	571,32 tisíc €
Technické posudzovanie a posúdenie parametrov stavebných výrobkov	445,13 tisíc €
Certifikácia nemennosti parametrov výrobku a zhody systému riadenia	204,45 tisíc €
Počiatočné skúšky typu (CE, C _{SK}) stavebných výrobkov	102,03 tisíc €
Výskumno-vývojová činnosť	76,56 tisíc €
Overovanie meradiel	64,86 tisíc €
ETA stavebného výrobku	50,21 tisíc €
Tvorba metodiky, noriem, zákonov, príručiek, vyhlášok a zastupovanie ústavu v orgánoch EÚ	32,80 tisíc €

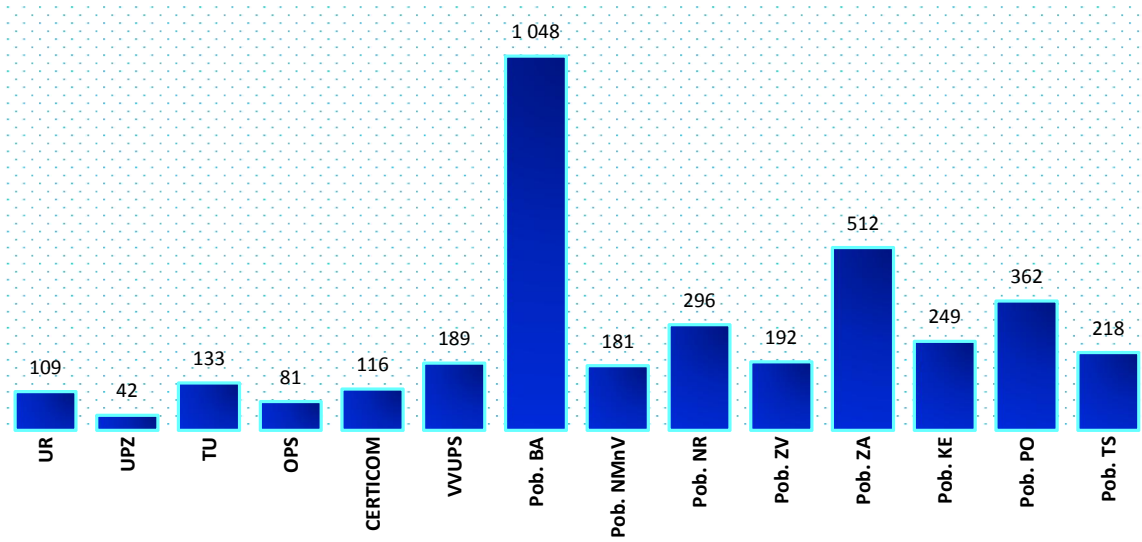
Štruktúra výnosov v regulovanej oblasti v tisíc €



Pomer výnosov regulovanej a neregulovanej oblasti



Prehľad výnosov podľa útvarov a pobočiek v tisíc €



Prehľad vydaných a zrušených certifikátov

Autorizovaná osoba č.: SK04

Notifikovaná osoba č.: 1301

Rok 2015	Harmonizovaná oblasť (počet)	Národná oblasť (počet)
Certifikáty o nemennosti parametrov podstatných vlastností výrobku (na základe hEN, STN)	15	21
Certifikáty o nemennosti parametrov podstatných vlastností výrobku (na základe ETA, TP)	9	37
Certifikáty o zhode systému riadenia výroby u výrobcu (na základe hEN, STN)	71	48
Certifikáty o zhode systému riadenia výroby u výrobcu (na základe ETA, TP)	0	21
Priebežný dohľad - systém preukazovania parametrov 1,1+	156	228
Priebežný dohľad - systém preukazovania parametrov 2+	333	389
Skúška typu výrobku, systém preukazovania parametrov 3 na základe hEN, STN	53	9 +32 na základe SK TP
Zrušené certifikáty zhody	11	57
Zrušené certifikáty o nemennosti parametrov podstatných vlastností výrobku	1	5
Zrušené certifikáty vnútropodnikovej kontroly	22	99
Zrušené certifikáty o zhode systému riadenia výroby u výrobcu	20	19

Orgán technického posudzovania (TAB)

Rok 2015	ETA
Počet vydaných EAD	1
Počet vydaných ETA	24
Počet zrušených ETA	0

Autorizovaná osoba na technické posudzovanie TP04

Rok 2015	SK TP
Počet vydaných SK technických posúdení	109
Počet zrušených SK technických posúdení	1

I.9 Prehľad nákladov

Náklady v roku 2015 boli čerpané primerane k plneniu dosahovaných výnosov v celkovej výške **3 515,10 tisíc €**, čo predstavuje oproti predchádzajúcemu roku 2014 (**3 278,02 tisíc €**) vyššie čerpanie o 7,23% (237,08 tisíc €).

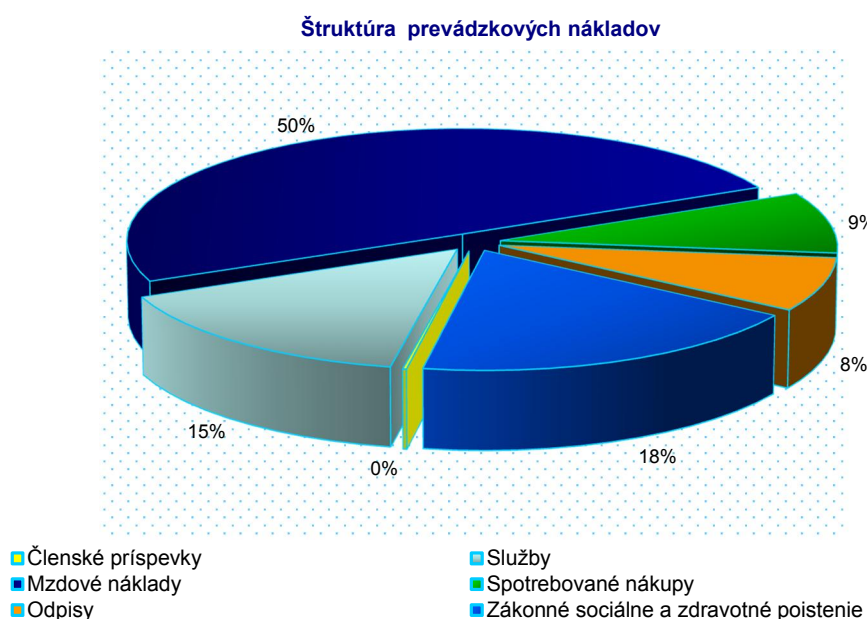


Štruktúra nákladov:

- **prevádzkové náklady** sa podieľali na tvorbe celkových nákladov v roku 2015 97,24 %, čo predstavuje **3 418,02 tisíc €**.

Štruktúra **prevádzkových nákladov** je nasledovná:

Spotrebované nákupy	301,58 tisíc €
Služby	521,62 tisíc €
Mzdové náklady	1 699,64 tisíc €
Zákonné sociálne a zdravotné poistenie a zákonné sociálne náklady	628,01 tisíc €
Odpisy dlhodobého nehmotného a hmotného majetku	261,36 tisíc €
Poskytnuté príspevky iným účtovným jednotkám	5,81 tisíc €



- **finančné náklady** tvorili 2,18% (**76,80** tisíc €).

Štruktúra **finančných nákladov** je nasledovná:

Daň z nehnuteľností	39,93 tisíc €
Daň z motorových vozidiel	4,59 tisíc €
Náklady na poistenie majetku	22,64 tisíc €
Iné ostatné náklady (nenárokovateľná DPH, ostatné dane a poplatky)	4,05 tisíc €
Úroky, kurzové straty, bankové poplatky a centové vyrovnanie	4,65 tisíc €
Ostatné dane a poplatky a ostatné pokuty a poplatky	0,94 tisíc €

- **mimoriadne náklady** tvorili 0,57% (**20,28** tisíc €).

Štruktúra **mimoriadnych nákladov** je nasledovná:

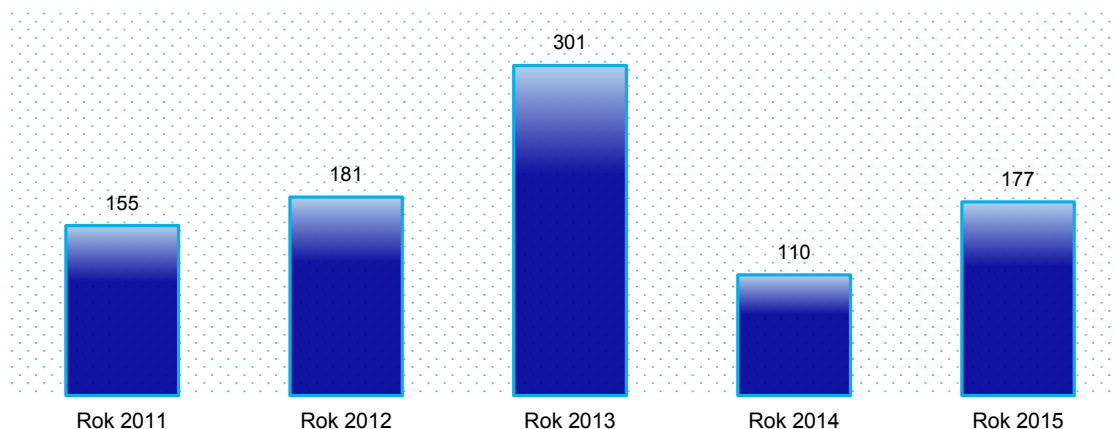
Odpísanie pohľadávok daňovo neuznaných	3,51 tisíc €
Odpísanie pohľadávok daňovo uznaných	4,71 tisíc €
Tvorba a zúčtovanie zákonných opravných položiek	3,52 tisíc €
Daň z príjmu	8,54 tisíc €

V roku 2015 boli vynaložené finančné prostriedky na realizáciu investičných aktivít ústavu v celkovej výške **176,81** tisíc €.

Štruktúra realizovaných investícií :

- dopravné prostriedky, t. j. nákup 2 ks úžitkových vozidiel v celkovej hodnote 38,62 tisíc €,
- výpočtová a kopírovacia technika, v celkovej hodnote 13,36 tisíc €,
- skúšobné zariadenia a prístroje, v celkovej hodnote 40,84 tisíc €,
- dobudovanie laboratórnych priestorov na pobočke ZA v celkovej výške 39,49 tisíc €,
- rekonštrukcia prevádzkových a laboratórnych priestorov v BA a ZV vo výške 44,49 tisíc €.

Vývoj investícií v tisíc €



I.10 Výsledok hospodárenia

Ústav v roku 2015 v stanovených termínoch uhrádzal všetky svoje záväzky voči daňovému úradu, sociálnej poisťovni a zdravotným poisťovniam. Záväzky z obchodného styku v tuzemsku, ako aj v zahraničí voči svojim obchodným partnerom sa uhrádzali pravidelne v lehote splatnosti a pohotová likvidita bola v medziach optimálneho pásma.

Výnosy a náklady, ako základné skupiny údajov Výkazu ziskov a strát spolu určujú hospodársky výsledok, ktorý odráža efektívnosť činnosti firmy.

Za rok 2015 ústav dosiahol kladný hospodársky výsledok **zisk pred zdanením** vo výške **9 184,09 €**.

Po pripočítaní položiek zvyšujúcich výsledok hospodárenia a položiek znižujúcich výsledok hospodárenia sa dosiahol **základ pre výpočet dane z príjmu** vo výške **38 464,34 €**.

Vypočítaná daň z príjmu vo výške **8 462,15 €** bola zaúčtovaná a zaplatená a konečný hospodársky výsledok **zisk po zdanení** bol vyčíslený vo výške **643,67 €**.

Technický a skúšobný ústav stavebný v roku 2015 zaplatil daňovému úradu:

- DPH vo výške **354 595,72 €**,
- licenčnú daň za rok 2014 vo výške **2 880,00 €**.

Dosiahnutý výsledok hospodárenia - zisk - bol vysporiadaný preúčtovaním do rezervného fondu.



I.11 Riadna individuálna účtovná zvierka

Účtovná zvierka organizácie k 31. decembru 2015 bola zostavená ako riadna účtovná zvierka za predpokladu nepretržitého trvania činnosti v súlade so zákonom o účtovníctve platným v Slovenskej republike a nadväzujúcimi postupmi účtovania.

Účtovníctvo sa vedie na základe dodržiavania časovej a vecnej súvislosti nákladov a výnosov. Za základ sa berú všetky náklady a výnosy bez ohľadu na dátum ich plnenia.

Účtovná zvierka bola overená nezávislým audítorom, číslo licencie **SKAu 699**.

Podľa názoru audítora účtovná zvierka poskytuje verný a pravdivý obraz o finančnej situácii neziskovej organizácie k 31. decembru 2015 a výsledkoch jej hospodárenia za rok, ktorý sa skončil k uvedenému dátumu, ako aj súlad výročnej správy s účtovnou zvierkou za uvedený rok a je v súlade so slovenským zákonom o účtovníctve č. 431/2002 Z. z. v znení neskorších predpisov a nadväzujúcim právnymi predpismi.

SPRÁVA NEZÁVISLÉHO AUDÍTORA

pre neziskovú organizáciu

Technický a skúšobný ústav stavebný, n. o. Studená č. 3, 821 04 Bratislava

Uskutočnila som audit pripojenej účtovnej závierky neziskovej organizácie **Technický a skúšobný ústav stavebný, n. o. Bratislava**, ktorá obsahuje súvahu zostavenú k 31. decembru 2015, súvisiaci výkaz ziskov a strát za rok 2015, poznámky a overila som súlad výročnej správy s účtovnou závierkou.

Za uvedenú účtovnú závierku je zodpovedné vedenie neziskovej organizácie. Zodpovednosťou audítora je vyjadriť názor na túto účtovnú závierku na základe vykonaného auditu a overiť súlad výročnej správy s účtovnou závierkou.

Audit som uskutočnila v súlade s Medzinárodnými audítorskými štandardmi ISA. Podľa týchto štandardov je potrebné audit naplánovať a vykonať tak, aby som získala primerané uistenie, že účtovná závierka neobsahuje významné nesprávosti.

Audit zahŕňa overenie dôkazov, ktoré dokladujú sumy a iné údaje v účtovnej závierke, na základe testov. Audit ďalej obsahuje zhodnotenie použitých účtovných princípov a zhodnotenie významných odhadov, ktoré uskutočnilo vedenie neziskovej organizácie, ako aj zhodnotenie prezentácie účtovnej závierky ako celku.

Som presvedčená, že vykonaný audit poskytuje primerané východisko pre vyjadrenie názoru.

- I. Podľa môjho názoru, účtovná závierka poskytuje pravdivý a objektívny pohľad
- na finančnú situáciu neziskovej organizácie k 31. decembru 2015,
 - na výsledky hospodárenia a peňažné toky za rok, ktorý sa skončil k uvedenému dátumu a je v súlade so zákonom o účtovníctve č. 431/2002 Z.z. v znení neskorších predpisov a nadväzujúcim právny predpismi.

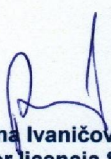
II. Overila som tiež súlad výročnej správy s vyššie uvedenou účtovnou závierkou. Za správnosť zostavenia výročnej správy je zodpovedné vedenie spoločnosti.

Mojou úlohou je vydať na základe overenia stanovisko k súladu výročnej správy s účtovnou závierkou.

Overenie som vykonala v súlade s Medzinárodnými audítorskými štandardmi. Tieto štandardy požadujú, aby audítor naplánoval a vykonal overenie tak, aby získal primeranú istotu, že informácie uvedené vo výročnej správe, ktoré sú predmetom zobrazenia v účtovnej závierke, sú vo všetkých významných súvislostiach v súlade s príslušnou účtovnou závierkou. Iné údaje a informácie ako účtovné informácie získané z účtovnej závierky a účtovných kníh som neoverovala. Som presvedčená, že vykonané overovanie poskytuje primeraný podklad pre vyjadrenie názoru audítora.

Podľa môjho názoru účtovné informácie uvedené vo výročnej správe vo všetkých významných súvislostiach sú v súlade s hore uvedenou účtovnou závierkou neziskovej organizácie Technický a skúšobný ústav stavebný zostavenou k 31.12.2015.

29. marec 2016
Bratislava, Slovenská republika


Ing. Helena Ivaničová
zodpovedný audítor licencia SKAU č. 699
bytom Gabčíkova č. 2, 841 05 Bratislava



I.12 Základné údaje ročnej účtovnej závierky

Súvaha k 31.12.2015 sprostredkúva informácie o majetku ústavu a finančných zdrojoch jeho krytia. V hodnotenom období január až december 2015 bol nasledovný pohyb a stav majetku:

Súvaha k 31.12.2015 [tisíc €]

	2015	2014
MAJETOK SPOLU	3 998,94	3 764,14
NEOBEŽNÝ MAJETOK SPOLU	1 819,23	1 903,90
Dlhodobý nehmotný majetok	2,17	7,39
- softwér	2,17	7,39
Dlhodobý hmotný majetok	1 817,06	1 896,51
- pozemky	801,35	801,35
- umelecké diela a zbierky, drahé kovy	25,38	25,48
- stavby	493,05	519,09
- samostatné hnutelné veci a súbory hnut. vecí	394,65	458,96
- dopravné prostriedky	71,51	67,58
- ostatný dlhodobý hmotný majetok	31,12	24,05
OBEŽNÝ MAJETOK SPOLU	2 160,52	1 854,66
Krátkodobé pohľadávky	937,03	892,28
- pohľadávky z obchodného styku	913,74	882,51
- ostatné pohľadávky	0,13	0,29
- daňové pohľadávky	1,64	0,81
- iné pohľadávky	21,52	8,67
Finančný účty	1 223,49	962,38
- pokladnica	16,99	11,95
- bankové účty	1 206,50	950,43
ČASOVÉ ROZLIŠENIE SPOLU	19,19	5,58
Náklady budúcich období	19,19	5,45
Príjmy budúcich období	0,00	0,13
VLASTNÉ A CUDZIE ZDROJE SPOLU	3 998,94	3 764,14
Vlastné zdroje krytia majetku spolu	3 107,42	3 098,31
Imanie a peňažné fondy	2 059,72	2 059,72
- základné imanie	2 059,72	2 059,72
Fondy tvorené zo zisku /rezervný fond/	1 038,59	1 188,42
Výsledok hospodárenia za účtovné obdobie	9,11	-149,83
Cudzie zdroje spolu	727,02	524,09
Rezervy	210,26	41,11
Krátkodobé rezervy	210,26	41,11
Dlhodobé záväzky	10,35	28,53
- záväzky zo sociálneho fondu	3,55	2,12
- ostatné dlhodobé záväzky	6,80	26,41
Krátkodobé záväzky	506,41	454,45
- záväzky z obchodného styku	292,18	219,09
- záväzky voči zamestnancom	0,00	0,00
- zúčtovanie so Sociálnou poisťovňou a zdravotnými poisťovňami	63,35	66,41
- daňové záväzky	14,93	20,78
- ostatné záväzky	135,95	148,17
ČASOVÉ ROZLIŠENIE SPOLU	164,50	141,74
Výdavky budúcich období	0,08	0,00
Výnosy budúcich období	164,42	141,74

Výkaz ziskov a strát k 31.12.2015 [tisíc €]

	2015	2014
Tržby z predaja služieb	3 358,75	2 962,67
Zmluvné pokuty a penále	0,29	0,07
Aktivácia materiálu a tovaru	0,00	1,28
Úroky	0,41	0,69
Kurzové zisky	0,07	0,07
Iné ostatné výnosy	60,15	46,92
Tržby z predaja dlhodobého nehmotného a hmotného majetku	0,00	0,17
Tržby z predaja materiálu	0,00	0,00
Dotácie	0,00	0,00
Výnosy z nájmu majetku	96,07	116,32
Účtovná trieda 6 spolu	3 515,74	3 128,19
Spotreba materiálu	163,01	129,39
Spotreba energie	138,58	131,66
Opravy a udržiavanie	75,51	34,18
Cestovné	84,47	72,17
Náklady na reprezentáciu	3,97	4,36
Ostatné služby	357,67	302,56
Mzdové náklady	1 699,64	1 593,73
Zákonné sociálne poistenie a zdravotné poistenie	577,77	552,01
Ostatné sociálne poistenie	0,00	0,00
Zákonné sociálne náklady	50,23	56,14
Daň z motorových vozidiel	4,59	5,15
Daň z nehnuteľností	39,93	39,93
Ostatné dane a poplatky	0,89	3,01
Ostatné pokuty a penále	0,05	0,00
Zmluvné pokuty a penále	0,00	0,00
Odpísanie pohľadávky	8,22	0,32
Úroky	1,65	3,64
Kurzové straty	0,24	0,27
Dary	0,00	0,00
Manká a škody	0,00	0,00
Iné ostatné náklady	29,45	27,96
Odpisy dlhodobého nehmotného a hmotného majetku	261,36	308,58
Poskytnuté príspevky iným účtovným jednotkám	5,81	6,87
Tvorba a zúčtovanie opravných položiek	3,52	3,08
Účtovná trieda 5 spolu	3 506,56	3 275,01
Výsledok hospodárenia pred zdanením	9,18	-146,82
Daň z príjmov	8,54	3,01
Dodatočný odvod dane z príjmov	0,00	0,00
Výsledok hospodárenia po zdanení	0,64	-149,83

AKTÍVA:

NEOBEŽNÝ MAJETOK

1. **Dlhodobý nehmotný majetok [2,17 tisíc €]** zníženie oproti predchádzajúcemu roku o 5,21 tisíc € (odpisovanie hodnoty oceníteľných práv a goodwillu, softvéru).
2. **Dlhodobý hmotný majetok [1 817,05 tisíc €]** zníženie o 79,45 tisíc €, (odpisovanie stavieb, prístrojov a zariadení).

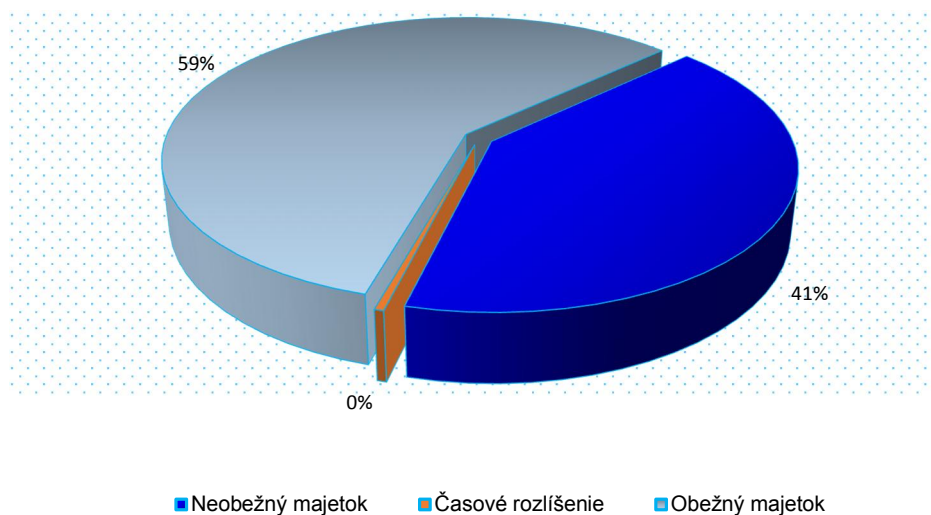
OBEŽNY MAJETOK

3. **Krátkodobé pohľadávky [937,02 tisíc €]** nárast o 44,75 tisíc €, je spôsobený zlou finančnou disciplínou našich obchodných partnerov, ide o pohľadávky z obchodného styku a daňové pohľadávky.
4. **Finančné účty [1 223,48 tisíc €]** nárast o 261,10 tisíc €, jedná sa o finančné prostriedky ústavu, peniaze na ceste, ktoré sú na účtoch vedených v banke a v pokladniach organizácie.

ČASOVÉ ROZLIŠENIE

5. **Náklady budúcich období [19,19 tisíc €]** nárast o 13,75 tisíc €, ide o náklady budúcich období (t. j. predplatné publikácií, časopisov a poisťné).

Štruktúra majetku k 31.12.2015
spolu 3 998,84 tisíc €



PASÍVA:

VLASTNÉ ZDROJE KRYTIA MAJETKU

1. **Základné imanie [2 059,72 tisíc €].**
2. **Rezervný fond [1 038,59 tisíc €]** zníženie o 149,82 tisíc €, (vysporiadanie straty z roku 2014).
3. **Výsledok hospodárenia za účtovné obdobie - zisk [9,11 tisíc €].**

CUDZIE ZDROJE KRYTIA MAJETKU

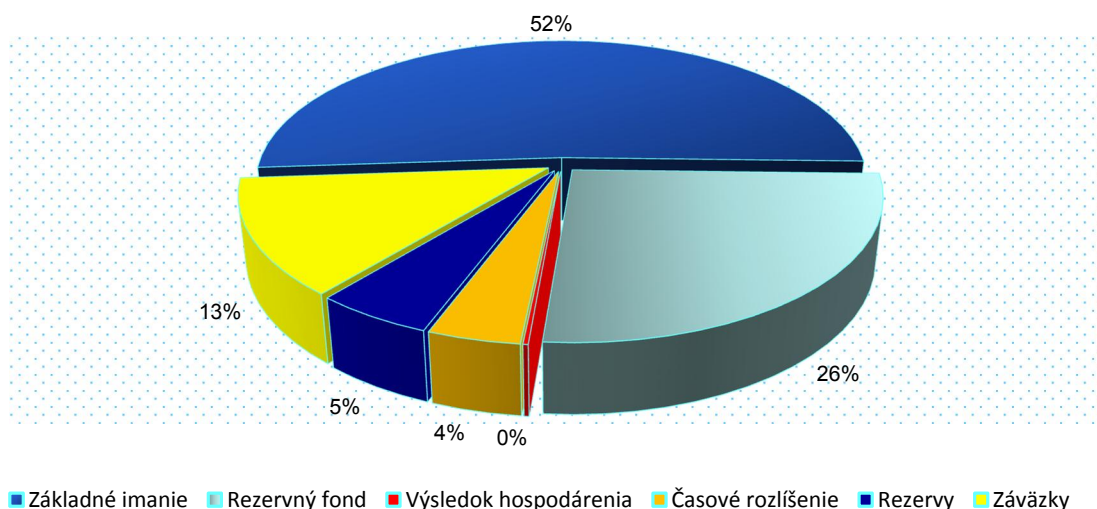
4. **Rezervy [210,26 tisíc €]** nárast o 169,15 tisíc € (vytvorené rezervy na mzdy - za nevyčerpané dovolenky a odvody, ročné odmeny zamestnancom a odvody).
5. **Dlhodobé záväzky [10,35 tisíc €]** zníženie o 18,18 tisíc € (prijaté preddavky, záväzky zo sociálneho fondu, z prenájmu a úverov).
6. **Krátkodobé záväzky [506,41 tisíc €]** nárast o 51,96 tisíc €, jedná sa o záväzky z obchodného styku (dodávateľské faktúry), záväzky voči inštitúciám sociálneho zabezpečenia a zdravotného poistenia, daňové záväzky a záväzky vyplývajúce z platenia miezd.

ČASOVÉ ROZLIŠENIE

7. **Výnosy budúcich období [164,42 tisíc €]** nárast o 22,68 tisíc € (finančné prostriedky na projekt Google).
- 8.

Celková hodnota majetku - **aktív [3 998,94 tisíc €]**, vzrástla v porovnaní s rokom 2014 o 6,23% t. j. (234,80 tisíc €), pričom z hľadiska jeho štruktúry túto zmenu spôsobil predovšetkým nárast hodnoty **obežného majetku - finančných účtov** o (261,10 tisíc €) a nárast hodnoty **krátkodobých pohľadávok** z obchodného styku o (31,22 tisíc €). Naopak znížil sa **neobežný majetku** o (84,66 tisíc €), predovšetkým dlhodobý nehmotný a dlhodobý hmotný majetok.

Štruktúra zdrojov krytia majetku k 31.12.2015
spolu 3 998,94 tisíc €



I.13 Ukazovatele finančnej analýzy

Ukazovatele likvidity	2015	2014	odporúčaná hodnota
Likvidita I. stupňa (pohotová)	2,416	2,118	0,2 – 0,6
Likvidita II. stupňa (bežná)	4,266	4,081	1,0 – 1,5
Likvidita III. stupňa (celková)	4,266	4,081	2,0 – 2,5

Vyjadruje schopnosť firmy uhradiť okamžite splatné finančné záväzky peňažnými prostriedkami. Aj keď v roku 2015 vzrástli krátkodobé záväzky o 44,75 tisíc €, finančný majetok (peniaze na účtoch) vzrástli o 261,10 tisíc €. Likvidita je zabezpečená, keď na 1 € krátkodobých záväzkov pripadá najmenej 20 centov finančného majetku.

Ukazovatele rentability	2015	2014	odporúčaná hodnota
Rentabilita celkového kapitálu	0,228%	-3,980	0,1 a viac
Rentabilita výnosov (ziskovosť)	0,003	-0,048	0,1 a viac
Rentabilita základného imania	0,004	-0,073	0,15 a viac

Ukazovatele rentability charakterizujú efektívnosť práce z pohľadu organizácie ako celku a vlastníka spoločnosti. Odrážajú náklady firmy na hospodársku činnosť, ako aj náklady na predané služby.

Ukazovatele aktivity	2015	2014	odporúčaná hodnota
Doba inkasa pohľadávok (v dňoch)	99,297	108,725	neudané
Doba splatnosti záväzkov (v dňoch)	55,032	55,987	60 dní a menej
Doba obratu vlastného kapitálu	223,833	253,757	neudané
Obrátkovosť celkových aktív	0,840	0,787	neudané

Ukazovatele aktivity vyjadrujú, ako firma účinne využíva svoj majetok. V roku 2015 doba splatnosti záväzkov neprevýšila dobu inkasa pohľadávok.

Ukazovatele zadĺženosti	2015	2014	odporúčaná hodnota
Zadĺženosť vlastného imania	24,586%	22,063%	menej ako 70%
Úroveň samofinancovania	51,507%	54,720%	30% a viac
Finančná páka	1,941	1,827	

Ukazovatele zadĺženosti vyjadrujú podiel cudzích zdrojov použiteľných na krytie potrieb firmy a sprostredkujú informácie o štruktúre finančných zdrojov firmy, o miere zadĺženosti a o schopnosti túto zadĺženosť znášať. Miera zadĺženosti firmy ovplyvňuje i rentabilitu vlastného kapitálu a likviditu firmy. Navzájom sa dopĺňujúce ukazovatele vypovedajúce o miere krytia potrieb firmy vlastnými a cudzími zdrojmi sú predovšetkým celková zadĺženosť, koeficient (úroveň) samofinancovania a finančná páka. Úroveň samofinancovania vyjadruje mieru schopnosti pokryť potreby podniku vlastnými zdrojmi, t.j. výšku samostatnosti.

Vývoj týchto ukazovateľov možno hodnotiť ako priaznivý.

Ostatné ukazovatele	2015	2014	odporúčaná hodnota
Platobná neschopnosť	0,554	0,509	menej ako 1,0

I.14 Členstvá v organizáciách

- EOTA - Európska organizácia pre technické osvedčovanie
- ENBRI - Európske združenie výskumných inštitúcií v oblasti stavebníctva
- ABF Slovakia - Združenie pre rozvoj slovenskej architektúry a stavebníctva
- ECI ICE (European Certification Information International Certification Engineers)
- ZSPS - Zväz stavebných podnikateľov Slovenska
- Slovenská spoločnosť pre technickú normalizáciu
- Občianske združenie pre zateplovanie budov
- SZVK - Slovenské združenie výrobcov kameniva, člen UEPG
- ZVONS - Združenie výskumných organizácií neziskového sektora
- Združenie na rozvoj recyklácie stavebných materiálov
- KZ SR - Kalibračné združenie SR
- Slovenská geosyntetická spoločnosť SK IGS
- Slovenská rada pre zelené budovy
- Slovenská metrologická spoločnosť
- Poradný zbor pre mechanizáciu stavebníctva
- EUROLAB Slovakia – Európska federácia národných združení metrologických, Skúšobných a analytických laboratórií

Poskytovanie informácií

Informácie o nakladaní s majetkom Technického a skúšobného ústavu stavebného, n. o. záujemcom na požiadanie poskytne riaditeľka prof. Ing. Zuzana Sternová, PhD. na adrese:

Technický a skúšobný ústav stavebný, n. o., Studená 3, 821 04 Bratislava.

29. marec 2016

Bratislava, Slovenská republika

Poznámka: Všetky fotografie sú iba ilustračné a použité sú z archívu TSÚS, n. o.